

УДК 330.59

**СОЦИАЛЬНО-ЭКОНОМИЧЕСКОЕ ЯВЛЕНИЕ БЕДНОСТЬ:
ПРАКТИЧЕСКИЕ АСПЕКТЫ**

Ковалева И.П.

к.э.н., доцент кафедры «Экономика, финансы и менеджмент»,

Новороссийский филиал Финуниверситета,

Новороссийск, Россия

Михайловская С.А.

студентка 3 курса,

Новороссийский филиал Финуниверситета,

Новороссийск, Россия

Аннотация: Бедность оказывает негативное влияние как на качество жизни населения, так и на социальную, экономическую и политическую сторону государственной деятельности. Также бедность влечет за собой такие отрицательные последствия как социальные и межнациональные конфликты, рост преступности и терроризма, тем самым актуализируя поиск эффективных и оптимальных методов борьбы как перед правительством государства, так и перед мировым сообществом. Именно поэтому она остается одним из масштабных и трудноразрешимых макроэкономических явлений, находясь под вниманием не только у научной общественности, но и у населения.

Ключевые слова: бедность, прожиточный минимум, дефицит денежного дохода, малоимущее население.

***A SOCIO-ECONOMIC PHENOMENON OF POVERTY:
PRACTICAL ASPECTS***

Kovaleva I. P.

Candidate of Economic Sciences, Associate Professor of Economics, Finance and

*Management Department,
Novorossiysk branch of the Financial University,
Novorossiysk, Russia*

Mikhailovskaya S. A.

*3rd year student,
Novorossiysk branch of the Financial University,
Novorossiysk, Russia*

Abstract: Poverty has a negative impact on the quality of life of the population, as well as on the social, economic and political side of state activity. Also, poverty entails such negative consequences as social and ethnic conflicts, the growth of crime and terrorism, thereby actualizing the search for effective and optimal methods of struggle both before the government of the state and before the world community. That is why it remains one of the large-scale and intractable macroeconomic phenomena, being under the attention not only of the scientific community, but also of the population.

Key words: poverty, a living wage, lack of cash income, poor population.

Социально-экономическое явление бедность – это глобальная проблема современности, которое оказывает негативное влияние на социальную, экономическую и политическую сторону функционирования государства. Бедность остается одним из масштабных и трудноразрешимых макроэкономических явлений, находясь под вниманием не только у научной общественности, но и у населения [7].

Доходы более 50% населения России не превышают 25 тыс. руб. в месяц и более 90% получает доход ниже 70 тыс. руб. за аналогичный период. Наибольший удельный вес имеет группа населения по размеру денежных доходов от 15 до 20 тыс. руб. (14,0%), наименьший – с доходами от 60 до 70

тыс. руб. (3,2%). В результате каждый десятый житель России имеет доход ниже прожиточного минимума [6].

Чтобы сделать выводы о состоянии уровня бедности в стране, а также определить и обозначить эффективные меры по предотвращению этой социально-экономической проблемы, необходимо проанализировать в динамике ряд основных показателей, характеризующих данное социально-экономическое явление. Рассмотрим более подробно динамику численности населения, денежные доходы которых не превышают установленного в Российской Федерации прожиточного минимума. Таблица 1 демонстрирует данную динамику [11].

Таблица 1 – Численность населения, с денежными доходами ниже величины прожиточного минимума и дефицит денежного дохода в Российской Федерации в период 2014-2017 гг.

Годы	Численность населения с денежными доходами ниже величины прожиточного минимума		Дефицит денежного дохода	
	Млн. чел.	в процентах от общей численности населения	Млрд. руб.	в процентах от общего объема денежных доходов населения
2014	16,1	11,2	478,6	1,0
2015	19,5	13,3	700,8	1,3
2016	19,8	13,5	711,9	1,3
2017	19,3	13,2	717,3	1,3

Из данных таблицы 1 следует, что число бедных сильно возросло в 2015 г., а именно на 3,4 млн. чел., что связано с присоединением Крыма и введением санкций. После стабилизационных процессов в стране число бедных в 2016 г. увеличилось только на 0,3 млн. чел., а в 2017 г. сократилось на 0,5 млн. чел. Также по приведенным данным в таблице заметен рост дефицита денежного дохода в 2014 г. на 1%, а в 2015 г., 2016 г. и 2017 г. на 1,3%.

В то время как по официальным данным Росстата число бедного населения за 2016 г. составляет 13,5 % от общей численности населения, Фонд Общественного Мнения (ФОМ) приводит свою статистику, исходя из опроса граждан Российской Федерации (рисунок 1). По данным опроса, проводимого Вектор экономики | www.vectoreconomy.ru | СМИ ЭЛ № ФС 77-66790, ISSN 2500-3666

ФОМ, видно, что большая часть опрошенных (18%) считают, что в стране 61-70% бедного населения, чуть меньше опрошенных граждан (16%) считают, что таковых в стране 41-50%. Всего 2% граждан, проходивших данный опрос, считают, что процент жителей России, которые являются бедными составляет 0-10%. Только 3% опрошенных согласны со статистическими данными, представленными Росстатом, что в стране на 2016 г. всего 13,5% бедного населения [8].

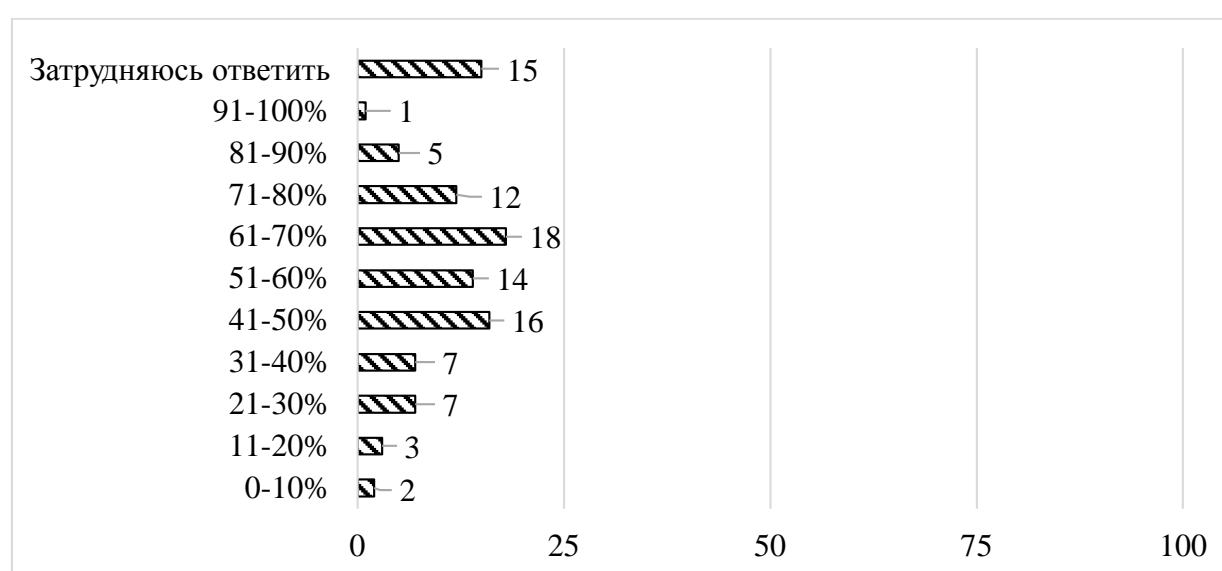


Рисунок 1 – Статистические данные ФОМ при ответе на вопрос «Как вы думаете, какой процент жителей России являются бедными людьми?», в %

Далее актуальным будет рассмотрение распределения численности малоимущего населения по возрастно-половым группам. Данное распределение представлено в таблице 2.

Таблица 2 – Анализ структуры распределения численности малоимущего населения по возрастно-половым группам

	Абсолютные показатели, млн. чел.			Структура, %			Отклонение в структуре, %	
	2014	2015	2016	2014	2015	2016	2015/2014	2016/2015
Все бедное население	16,1	19,5	19,8	100	100	100	-	-
Дети до 16 лет	4,6	5,6	5,9	28,7	28,8	29,9	+0,1	+0,1
Молодежь в возрасте от 16 до 30 лет	3,4	4,1	3,8	21,3	20,6	19,1	-0,7	-1,5

Мужчины в возрасте от 31 до 59 лет	3,1	3,7	3,7	19,0	19,2	18,9	+0,2	-0,3
Женщины в возрасте от 31 до 54 лет	3,3	3,9	4,0	20,3	20,2	20,1	-0,1	-0,1
Мужчины в возрасте 60 лет и более	0,5	0,6	0,7	3,1	3,2	3,5	+0,1	+0,3
Женщины в возрасте 55 и более	1,2	1,6	1,7	7,6	8,0	8,5	+0,4	+0,5

Можно отметить, что наибольший удельный вес (28,7-29,9 %) за весь рассматриваемый период приходится на детей до 16 лет, в то время как на мужчин послепенсионного возраста приходится наименьший удельный вес (3,1-3,5 %). Также стоит отметить, что в 2016 г. сократилось число бедных среди молодежи в возрасте от 16 до 30 лет. Так, количество бедных в 2016 г. уменьшилось по сравнению с 2015 г. на 0,3 млн. чел. (или на 1,5%) [10].

Еще один вид распределения малоимущих граждан происходит в зависимости от места проживания граждан. Так, данные по распределению численности малоимущего населения в зависимости от места проживания представлены в таблице 3.

Таблица 3 – Анализ структуры распределения численности малоимущего населения в зависимости от места проживания

	Малоимущие домашние хозяйства							
	Абсолютные значения			Структура, %			Отклонение в структуре, %	
	2014	2015	2016	2014	2015	2016	2015к 2014	2016 к 2015
Проживающие в городах – всего	62,9	63,9	64,0	100	100	100	-	-
в том числе с численностью населения, человек								
свыше 1 млн.	9,4	10,0	9,7	14,9	15,7	15,2	+0,8	-0,5
от 250 тыс. до 1 млн.	8,2	9,2	9,7	13,0	14,5	15,2	+1,5	+0,7
от 100 до 250 тыс.	8,4	8,1	8,0	13,4	12,7	12,5	-0,7	-0,2
от 50 до 100 тыс.	8,5	7,8	8,0	13,5	12,2	12,5	-1,3	+0,3
менее 50 тыс.	28,4	28,7	28,5	45,2	44,9	44,6	-0,3	-0,3
Проживающие в сельских поселениях - всего	37,1	36,1	36,0	100	100	100	-	-
в том числе с численностью населения, человек								
свыше 5 тыс.	9,2	9,0	9,6	24,8	24,9	26,6	+0,1	+1,7
от 1 до 5 тыс.	16,6	16,4	15,7	44,7	45,4	43,6	+0,7	-1,8
от 200 до 1 тыс.	10,7	10,2	10,1	28,8	28,3	28,1	-0,5	-0,2

менее 200	0,6	0,5	0,6	1,7	1,4	1,7	-0,3	+0,3
-----------	-----	-----	-----	-----	-----	-----	------	------

Проанализировав таблицу 3, можно подытожить, что наибольший удельный вес малоимущих граждан приходится на города с численностью населения менее 500 тыс. и сельские местности с численностью населения от 1 до 5 тыс. человек. Наименьший же удельный вес приходится на сельские поселения, где численность населения составляет менее 200 человек. Также стоит отметить, что число малоимущих граждан в городах с численностью от 100 до 250 тыс. к 2015 г. по сравнению с 2014 г. снизилось на 0,7%, а к 2016 г. на 0,2 %, аналогичное снижение можно наблюдать и в городах с численностью населения менее 50 тыс. и в сельских поселениях с численностью от 200 до 1 тыс. человек. Ежегодное увеличение бедных граждан можно наблюдать в городах с численностью населения от 250 до 1 млн человек.

В статье 7 Конституции Российской Федерации закреплено, что Российская Федерация – это «социальное государство, политика которого направлена на создание условий, обеспечивающих достойную жизнь и свободное развитие человека». Следовательно, одной из основных задач правящего правительства является борьба с бедностью и повышение уровня жизни своего населения, путем установления гарантированного минимального размера оплаты труда, пенсий, пособий и иных гарантий социальной защиты, что также прописано в статье 7 Конституции Российской Федерации [1].

Так, в «Концепции долгосрочного социально-экономического развития на период до 2020 года» прописан ряд целей и задач по повышению стандартов благосостояния человека и снижению масштабов бедности, к которым относятся: повышение уровня доходов и качества жизни граждан до показателей, характерных для стран с развитой экономикой; снижение уровня абсолютной бедности до 6-7% и относительной бедности до 15%; увеличение численности среднего класса; снижение дифференциации населения по уровню доходов; повышение минимального размера оплаты труда; сокращение уровня

Вектор экономики | www.vectoreconomy.ru | СМИ ЭЛ № ФС 77-66790, ISSN 2500-3666

бедности до 6,2%; создание эффективной системы оказания адресной поддержки нуждающимся гражданам и т.д. [5].

Так, выполняя пункты «Концепции долгосрочного социально-экономического развития на период до 2020 года», с каждым годом увеличивается минимальный размер оплаты труда (МРОТ), представленный в таблице 4 [2].

Таблица 4 – Минимальный размер оплаты труда (МРОТ) в Российской Федерации в период с 2015 г. по 2018 г.

	Абсолютное значение, руб.					Отклонение			
	2015	2016	2017	2018	С 1 мая 2018г.	2016/ 2015	2017/ 2016	2018/ 2017	2018/ 2017
Минимальный размер оплаты труда	5965	6204	7500	9489	11163	+239	+1296	+1296	+1989

Кроме увеличения минимального размера оплаты труда (МРОТ) Правительство использует и другие меры по снижению уровня бедности. Так, Министерством труда и социального развития разработан ряд социальных программ, законов и постановлений, целью которых является повышение качества жизни граждан Российской Федерации. Стоит отметить, что успешную практику выполнения имеют такие государственные программы как «Социальная поддержка граждан», «Содействие занятости населения» и «Развитие пенсионной системы», а также реализуется ФЗ РФ №256 от 29.12.2006 г. «О дополнительных мерах поддержки семей, имеющих детей» [9].

К основным целям и приоритетам «Социальной поддержки граждан» можно отнести: создание благоприятных условий для роста благосостояния населения; усовершенствование сектора социальных услуг в сфере социального обслуживания; развитие системы предоставления государственных и муниципальных услуг гражданам и организациям; обеспечение доступности качественных социальных услуг для нуждающихся граждан и т.д.

Исходя из вышеприведенных целей и задач Программы «Социальная поддержка граждан» выделяют следующие виды государственной социальной

Вектор экономики | www.vectoreconomy.ru | СМИ ЭЛ № ФС 77-66790, ISSN 2500-3666

помощи, которые закреплены в Федеральном законе от 17.07.1999 г. № 178-ФЗ «О государственной социальной помощи: социальные пособия (безвозмездные выплаты гражданам из средств бюджета); субсидии (денежные выплаты малоимущим гражданам на строго указанные цели); компенсации (возмещение гражданам произведенных ими расходов, установленных государством); натуральная помощь (нематериальная помощь гражданам: одежда, топливо, продукты питания и т.д.).

Благодаря Программе «Социальная поддержка граждан», которая распланирована на период с 2013 г. по 2020 г., планируется сократить численность малоимущих граждан, повысить рождаемость, решить проблему беспризорности на территории страны и т.д., за счет бюджетных ассигнований федерального бюджета. Данные об объемах бюджетных ассигнований государственной Программы «Социальная поддержка гражданам» за период с 2013 г. по 2020 г. представлены в таблице 5.

Таблица 5 – Объем бюджетных ассигнований государственной программы «Социальная поддержка гражданам» за период с 2013 г. по 2020 г.

	Объем финансового обеспечения реализации программы за 2013-2020 гг. по подпрограммам, в тыс. руб.			
	Развитие мер социальной поддержки отдельных категорий граждан	Модернизация и развитие социального обслуживания населения	Совершенствование социальной поддержки семьи и детей	Повышение эффективности государственной поддержки социально-ориентированных некоммерческих организаций
2013	628 910 404,00	1 717 639,10	336 078 320,8	1 678 499,60
2014	662 938 236,00	638 779,60	293 506 406,92	1 573 499,60
2015	696 705 077,60	640 440,00	307 893 040,20	1 603 499,6
2016	722 819 364,41	640 440,00	314 167 995,63	1 643 499,60
2017	735 468 614,06	640 440,00	318 563 904,67	1 683 499,60
2018	751 050 112,02	640 440,00	322 108 330,79	1 723 499,60
2019	766 75 3666,15	640 440,00	325 950 405,05	1 763 499,60
2020	783 645 523,88	640 440,00	329 671 941,27	1 813 499,60

Таким образом, общий объем бюджетных ассигнований на реализацию
Вектор экономики | www.vectoreconomy.ru | СМИ ЭЛ № ФС 77-66790, ISSN 2500-3666

Программы «Социальная поддержка гражданам» распланированная на период с 2013 г. по 2020 г. за счет средств федерального бюджета и бюджетов государственных внебюджетных фондов составляет 13739254585,7 тыс. рублей [3].

Следующая программа, главной задачей которой является эффективное развитие рынка труда, путем создания экономических, правовых и институциональных условий - «Содействие занятости населения», которая также разработана на период с 2013 г. по 2020 г. Общий объем бюджетных ассигнований на реализацию Программы за счет средств федерального бюджета и государственных внебюджетных фондов составляет 496272415,5 тыс. рублей и представлен в таблице 6 [4].

Таблица 6 - Объем бюджетных ассигнований государственной программы «Содействие занятости населения» за период с 2013 г. по 2020 г.

	Объем финансового обеспечения реализации программы за 2013-2020 гг. по подпрограммам, в тыс. руб.		
	Активная политика занятости населения и социальная поддержка безработных граждан	Внешняя трудовая миграция	Развитие институтов рынка труда
2013	46 368 643,80	17 946 580,70	3 143 911,70
2014	46 368 643,80	19 467 068,10	2 851 059,60
2015	46 368 643,80	19 875 955,60	2 626 776,90
2016	48 608 963,55	16 667 828,50	2 770 656,80
2017	50 895 812,01	16 667 828,50	2 872 854,40
2018	53 242 622,40	16 667 828,50	2 960 150,00
2019	55 542 072,75	16 667 828,50	3 050 588,00
2020	57 833 942,96	16 667 828,50	3 138 056,10

Эффективной мерой по борьбе с бедностью может стать составление и корректировка всех программ, направленных на преодоление бедности, с учетом взглядов и мнений граждан о главных причинах бедности населения в России. Так, Фонд общественного мнения (ФОМ) предоставляет статистические данные по опросу на тему «О бедных, богатых и разнице в доходах»: большинство опрошенных (48%) считает, что причиной бедности населения являются низкие доходы, следующая часть людей (31%) к причинам

бедности относят нехватку рабочих мест и безработицу, 8 % опрошенных к причинам бедности население относят лень, что означает незаинтересованность граждан и слабую мотивацию со стороны государства [8].

Также по данным опроса ФОМ граждане предлагают ряд мер по снижению разницы между доходами среди бедных и богатых. К ним относятся: повышение доходов; создание рабочих мест, борьба с безработицей; введение прогрессивного подоходного налога; ужесточение борьбы с коррупцией; развитие экономики; повышение эффективности работы властей; создание условий для доступного образования, жилья, медицинских услуг и т.д.

Таким образом, можно сделать вывод, что уровень бедности – показатель, зависящий от экономической и политической ситуации в стране. Так в 2015 г. число бедного населения увеличилось при присоединении Республики Крым и составило 19,5 млн. чел., в этот же период поднялась и величина прожиточного минимума. Также стоит отметить, что среди бедного населения большая часть приходится на детей до 16 лет, меньший удельный вес на мужчин в возрасте от 60 лет и более и прослеживается тенденция по снижению числа бедных в половно-возрастной группе молодежи в возрасте от 16 до 30 лет. Немаловажным является и тот факт, что с каждым годом в Российской Федерации увеличивается число бедных граждан проживающих в городах, в то время как в сельских поселениях число малоимущих ежегодно сокращается. Государство проводит активную программную деятельность, но по мнению граждан эти программы можно усовершенствовать в целях снижения уровня бедности в стране, повышения доступности качественного образования, медицинских услуг и тем самым улучшая качество жизни.

Библиографический список:

1. Конституция Российской Федерации. – URL: http://www.consultant.ru/document/cons_doc_LAW_28399/ (дата обращения

05.04.2019).

2. Федеральный закон РФ «О минимальном размере оплаты труда» от 19.06.2000 г. № 82. – URL: http://www.consultant.ru/document/cons_doc_LAW_27572/ (дата обращения 22.03.2019).

3. Постановление Правительства РФ «Об утверждении государственной программы Российской Федерации «Социальная поддержка граждан»» от 15.04.2014 № 296. – URL: http://www.consultant.ru/document/cons_doc_LAW_162171/ (дата обращения 22.03.2019).

4. Постановление Правительства РФ «Об утверждении государственной программы Российской Федерации «Содействие занятости населения»» от 15.04.2014 № 298. – URL: http://www.consultant.ru/document/cons_doc_LAW_162169/ (дата обращения 22.03.2019).

5. Распоряжение Правительства РФ «О Концепции долгосрочного социально-экономического развития Российской Федерации на период до 2020 года» от 17.11.2008 № 1662. – URL: http://www.consultant.ru/document/cons_doc_LAW_82134/ (дата обращения 22.03.2019).

6. Ковалева И.П., Долматова М.Е. Доходы населения как фактор развития медицинских услуг в России // Труд и социальные отношения. 2018. № 5. С. 28-38.

7. Ковалева И.П., Михайловская С.А. Социально-экономическое явление бедность: теоретические аспекты // Вектор экономики. - 2018. - № 9 (27). - С. 41.

8. О бедных, богатых и разнице в доходах. - URL: <http://fom.ru/Ekonomika/13815> (дата обращения 17.03.2019).

9. Основные социальные гарантии, установленные законодательством Российской Федерации. Федерация. Росстат. - URL: http://www.gks.ru/free_doc/new_site/population/urov/06-17.htm (дата обращения 19.03.2019).

10. Распределение численности малоимущего населения по возрастно-половым группам. Росстат. - URL: http://www.gks.ru/wps/wcm/connect/rosstat_main/rosstat/ru/statistics/population/poverty/# (дата обращения 19.03.2019).

11. Численность населения, с денежными доходами ниже величины прожиточного минимума и дефицит денежного дохода в Российской Федерации. Росстат. - URL: http://www.gks.ru/wps/wcm/connect/rosstat_main/rosstat/ru/statistics/population/poverty/# (дата обращения 19.03.2019).

Оригинальность 75%