

УДК 631.1:332.5

**ФАКТОРЫ, ОПРЕДЕЛЯЮЩИЕ НЕВЫПОЛНЕНИЕ РЯДА
ИНДИКАТОРОВ ПРОГРАММНОГО РАЗВИТИЯ
РАСТЕНИЕВОДСТВА АЛТАЙСКОГО КРАЯ**

Миненко А.В.,

канд. экон. наук, доцент

ФГБОУ ВО Алтайский государственный аграрный университет

Россия, г. Барнаул

Селиверстов М.В.,

старший преподаватель

ФГБОУ ВО Алтайский государственный аграрный университет

Россия, г. Барнаул

Аннотация

В статье проведен анализ негативного воздействия факторов развития растениеводства Алтайского края. Указано на чрезвычайную ситуацию природного характера, возникшую при проведении весеннее полевых работ, и последовавшее за этим решение по изменению структуры землепользования. Приведены данные о выполнении целевых показателей по растениеводству. Особая роль отведена анализу динамики цен на зерно в Российской Федерации, Сибирскому федеральному округу и в Алтайском крае и выявлено их рассогласование с регионом в меньшую сторону. Так же указано на значительный рост затрат на их возделывание и выявлены причины их увеличения.

Ключевые слова: сельское хозяйство, растениеводство, индикаторы программного развития, целевые показатели, динамика цен, затраты.

***FACTORS DETERMINING DEFINITION OF A NUMBER OF
INDIVIDUAL INDICATORS OF PLANT DEVELOPMENT OF CROPS
OF ALTHAI REGION***

Minenko A.V.,

Cand. econ. sciences, associate professor

FSBEI HE Altai State Agrarian University

Russia, Barnaul

Seliverstov M.V.,

Senior Lecturer

FSBEI HE Altai State Agrarian University

Russia, Barnaul

Annotation

The article analyzes the negative impact of crop development factors in the Altai Territory. The emergency of a natural nature that arose during the spring field work and the subsequent decision to change the structure of land use are indicated. The data on the implementation of targets for crop production. A special role is assigned to the analysis of the dynamics of grain prices in the Russian Federation, the Siberian Federal District and the Altai Territory, and their disagreement with the region is revealed to a lesser extent. A significant increase in the costs of cultivating them is also indicated and the reasons for their increase are identified.

Key words: agriculture, crop production, indicators of program development, target indicators, price dynamics, costs.

Чрезвычайная ситуация природного характера, возникшая в Алтайском

крае в 2018 году в результате переувлажнения почвы, а также изменение конъюнктуры рынка сельскохозяйственной продукции привели к невыполнению ряда индикаторов по растениеводству в прошлом году [1].

Рядом предприятий Алтайского края было принято решение о сокращении посевных площадей овощных культур открытого грунта на 349 га, которые в сельскохозяйственных организациях, крестьянских (фермерских) хозяйствах, включая индивидуальных предпринимателей, составили 1317 га. В связи со смещением агротехнических сроков посевной кампании, сокращением вегетационного периода овощных растений и, как следствие, снижением урожайности овощных культур (по отношению к многолетним данным) показатель валового сбора был выполнен на 90,6%. По аналогичным причинам не был выполнен и показатель по объему производства льноволокна [2;3].

Недостижение планового валового сбора овощей в зимних теплицах в сельскохозяйственных организациях, крестьянских (фермерских) хозяйствах, включая индивидуальных предпринимателей, обусловлено выводом из оборота 9 га зимних теплиц ОАО «Индустриальный» в связи с их реконструкцией (табл.) [4].

Таблица– Выполнение целевых показателей по растениеводству в 2018 году

Показатели	план	факт	выполнение, %, п.п.
Индекс производства продукции растениеводства (в сопоставимых ценах), %	87,9	104,3	+16,4 п.п.
Валовой сбор сельскохозяйственных культур в хозяйствах всех категорий, тыс. тонн			
- зерновые и зернобобовые (в весе после доработки)	4109,9	5010,7	121,9
- льноволокно и пеньковолокно	4,8	3,6687	76,4
- сахарная свекла	616,3	888,1	144,1
Валовой сбор картофеля в с.-х. организациях, К(Ф)Х, включая ИП, тыс. тонн	67,3	78,004	115,9
Валовой сбор овощей открытого грунта в с.-х. организациях, К(Ф)Х, включая ИП, тыс. тонн	31	28,094	90,6
Валовой сбор овощей в зимних теплицах в с.-х. организациях, К(Ф)Х, включая ИП, тыс. тонн	9,15	8,2387	90,0

Объем реализованных с.-х. организациями, К(Ф)Х, включая ИП, и (или) направленных ими на переработку овощей открытого грунта, тыс. тонн	28,5	28,5	100,0
Объем произведенного семенного картофеля, тонн	607	607	100,0
Объем реализованного семенного картофеля, тонн	50	50	100,0
Объем семенного картофеля, направленного на посадку (посев) в целях размножения, тонн	557	557	100,0
Доля площади, засеваемой элитными семенами, в общей площади посевов, %	4,5	5,921	+1,421 п.п.
Размер посевных площадей, занятых льном-долгунцом и технической коноплей, в хозяйствах всех категорий в Алтайском крае, тыс. га	3,1	4,208	135,7
Размер посевных площадей, занятых зерновыми, зернобобовыми и кормовыми культурами в Алтайском крае (за исключением площадей ЛПХ), тыс. га	4391	4069,3	92,7

В 2018 году обострилась ценовая ситуация на рынке зерна. На протяжении 2015-2016 гг. среднегодовая цена на зерно в Алтайском крае превышала общероссийский уровень и показатель Сибирского федерального округа. В 2017 году произошло значительное снижение цен на всей территории страны, а в 2018 году цена реализации зерна в Алтайском крае опустилась ниже среднероссийской на 1355 руб./т., составив 7141 руб./т. (рис. 1) [2].

В регионе с августа 2017 года наблюдалось серьезное падение цен на зерновые культуры, наименьшая цена по данным статистики была зафиксирована в декабре 2017 года и составила 5360 руб./т., в то время как в среднем по России она достигала 6789 руб./т.

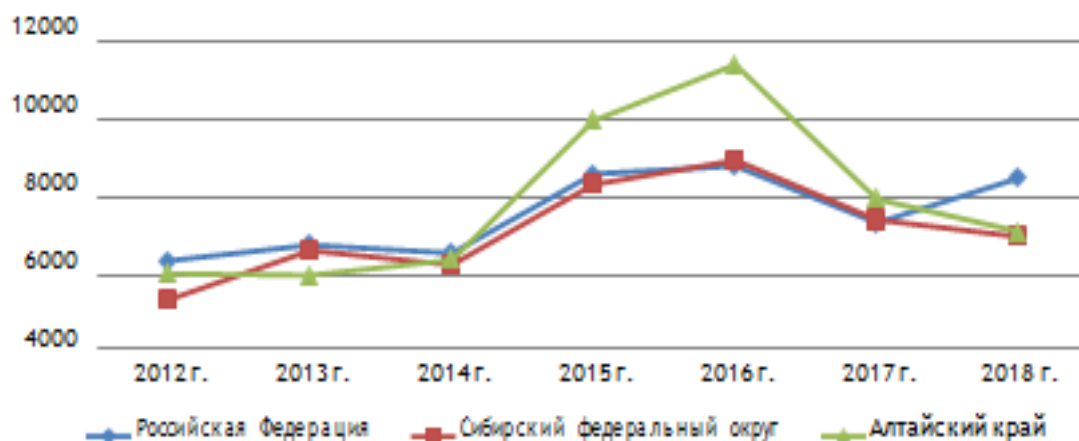


Рис. 1- Динамика средних цен реализации зерна в сельскохозяйственных организациях России, Сибирского федерального округа и Алтайского края, руб./тонну

Несмотря на постепенный рост, начавшийся в 2018 году, цены на зерно в регионе остаются значительно ниже среднероссийских и ниже уровня 2016 года. Так, на конец 2018 года цена реализации зерна в Алтайском крае составила 7848 руб./т., что на 2458 руб./т. ниже средней по стране и на 3250 руб./т. ниже, чем на конец 2016 года (рис. 2) [6].

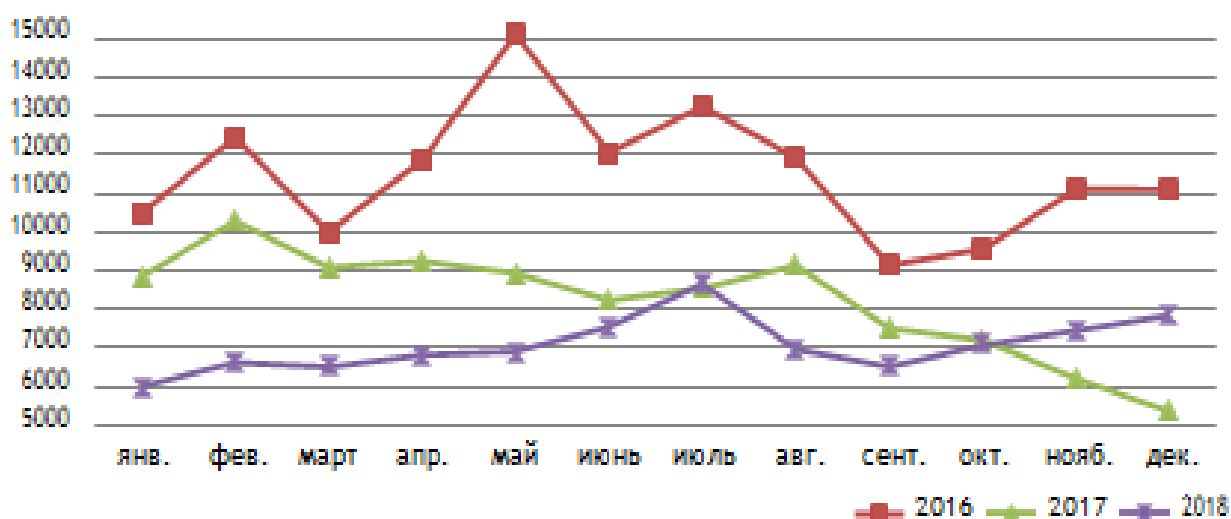


Рис. 2 - Динамика цен на зерно в Алтайском крае 2016 - 2018 гг., руб./тонну

Средняя цена реализации пшеницы в 2018 году осталась на уровне 2017 года, достигнув 7338,96 руб./т.; гречихи снизилась на 43,9% (на уровне 7577,56 руб./т.); ржи – на 0,8% (5439,21 руб./т.); ячменя, напротив, выросла на 4,3% (6384,98 руб./т.) (рис. 3) [7;8].

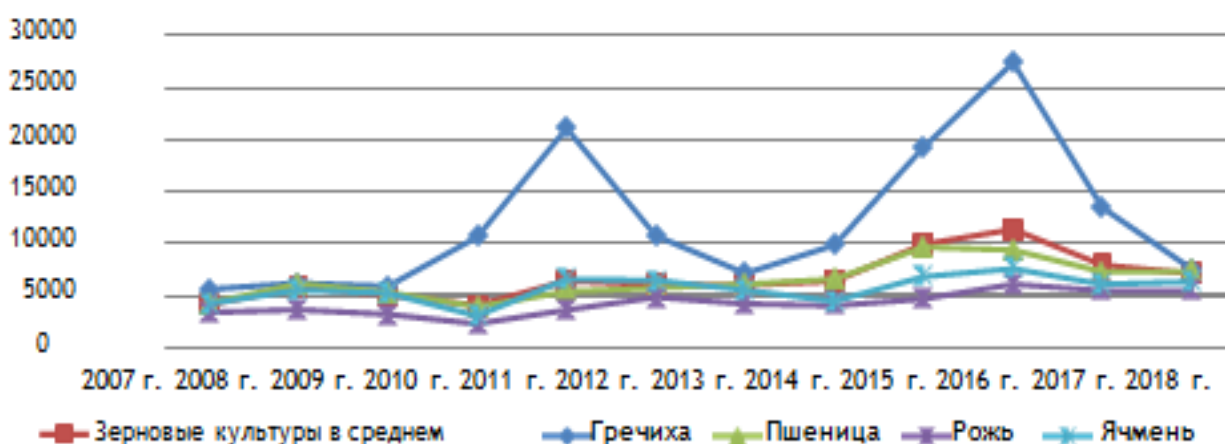


Рис.3 - Динамика средних цен реализации зерна в сельскохозяйственных организациях края, руб./тонну

По данным ведомственной отчетности за последние пять лет в расчете на 1 га убранной площади зерновых и зернобобовых культур затраты на их возделывание возросли в 1,6 раза, при этом цена их реализации, по данным Алтайкрайстата, снизилась за этот период на 6,8%. Основной причиной роста затрат по-прежнему является удорожание используемых материально-технических ресурсов: затраты на средства защиты растений увеличились в 3,6 раза, удобрения – в 2,8 раза, оплату труда, нефтепродукты – в 1,6 раза, электроэнергию – в 1,3 раза, при этом затраты на семена выросли лишь на 5,1%. За 2018 год рост затрат в расчете на 1 гектар убранной площади зерновых и зернобобовых культур зафиксирован в пределах 107,4%, в том числе на нефтепродукты – 114,3%, оплату труда – 107,3%, средства защиты растений – 103,4%, удобрения – 100,5%, в то же время затраты на электроэнергию сократились на 1,3%, семена – на 4,2%. Темп роста затрат в сравнении с 2017 годом сократился на 4,3 п.п.[2].

Таким образом, к основным факторам, оказывающим негативное влияние на индикаторы программного развития растениеводства Алтайского края, можно с уверенностью отнести неблагоприятные погодные условия во время проведения весенних полевых работ, обострение ценовой ситуации на рынке зерна,

приведшее к снижению цен в Алтайском крае ниже средне – российской. Кроме того в рассматриваемый период времени наблюдался существенный рост затрат на возделывание зерновых культур.

Библиографический список:

1. Официальный сайт Алтайского края. [Электронный ресурс]. – Режим доступа: <https://www.altairegion22.ru>
2. Официальный сайт Управления Федеральной службы государственной статистики по Алтайскому краю и Республике Алтай. [Электронный ресурс]. – Режим доступа: <https://www.akstat.gks.ru/>
3. Стратегия социально-экономического развития Алтайского края до 2025 года [Электронный ресурс]:- Режим доступа http://www.econom22.ru/upload/iblock/f3c/Zakon86-zs_121121.pdf
4. Министерство сельского хозяйства Алтайского края. [Электронный ресурс]. – Режим доступа: <https://www.altairegion22.ru/gov/administration/stuct/agriculture/>
5. Валецкая Т.И. Влияние специализации сельскохозяйственного производства Алтайского края на рынок зерна в регионе // Вестник Алтайской академии экономики и права. – 2020. – № 1-1. – С. 17-22
6. Экономическая эффективность производства зерна. 2014–2018 (из цикла аналитических публикаций «Зерно: производство, переработка, реализация»): Анал. зап. Управление Федеральной службы государственной статистики по Алтайскому краю и Республике Алтай. – Б., 2019. – 48 с.
7. Миненко А.В. Модель создания единой региональной системы анализа состояния инфраструктуры развития АПК сельского муниципального образования / А.В. Миненко, М.В. Селиверстов // Международный журнал гуманитарных и естественных наук. 2019. № 7-1. С. 206-208.
8. Селиверстов М.В. Планово-прогнозные мероприятия развития АПК в сель-

ском муниципальном образовании / М.В. Селиверстов, А.В. Миненко //В сборнике: Аграрная наука - сельскому хозяйству сборник статей XII Международной научно-практической конференции: в 3 книгах. ФГБОУ ВО "Алтайский государственный аграрный университет". 2017. С. 245-246.

Оригинальность 82%